



**AGRUPAMENTO DE ESCOLAS DE OLIVEIRA DO BAIRRO**

**RELATÓRIO**

**2017/18**

---

Equipa da avaliação Interna

**RELATÓRIO DE AVALIAÇÃO INTERNA**

*“A autoavaliação é um compromisso de colaboração entre todos os membros da comunidade escolar voltado para um diagnóstico completo ou parcial do funcionamento da instituição educativa. Este processo deve ser acompanhado de propostas para melhorar o funcionamento da escola sendo um momento de encontro, intercâmbio e consenso.”*

*Adaptado de José Cardona Andujar, 2002*

## ÍNDICE

<b>0 – FRASES-CHAVES A RETER</b>	5
<b>I – INTRODUÇÃO</b>	6
<b>II – METODOLOGIA UTILIZADA</b>	9
Resultado de aprendizagens	9
Projeto Educativo	9
Plano de Ação Estratégica de Promoção do sucesso Escolar	10
<b>III – RESULTADOS DAS APRENDIZAGENS</b>	11
<b>1. EDUCAÇÃO PRÉ-ESCOLAR – Aprendizagens realizadas</b>	11
1.1. Formação Pessoal e Social	11
1.2. Expressão e Comunicação	11
1.3. Conhecimento do Mundo	11
<b>2. ANÁLISE DOS RESULTADOS ESCOLARES DOS ALUNOS</b>	13
2.1. 1.º Ciclo do Ensino Básico	13
2.1.1. Evolução dos resultados do 1.º ano de escolaridade (2014/15-2017/18)	13
<b>Quadro 01</b> – Evolução dos resultados escolares do 1.º ano de escolaridade	13
2.1.2. Evolução dos resultados do 2.º ano de escolaridade (2014/15-2017/18)	14
<b>Quadro 02</b> – Evolução dos resultados escolares do 2.º ano de escolaridade	14
2.1.3. Evolução dos resultados do 3.º ano de escolaridade (2014/15-2017/18)	15
<b>Quadro 03</b> – Evolução dos resultados escolares do 3.º ano de escolaridade	15
2.1.4. Evolução dos resultados do 4.º ano de escolaridade (2014/15-2017/18)	15
<b>Quadro 04</b> – Evolução dos resultados escolares do 4.º ano de escolaridade	15
2.1.5. Taxas de sucesso no 1.º Ciclo relativos ao ano letivo 2017/18	16
<b>Quadro 05</b> – Taxas de sucesso no 1º Ciclo	16
2.2. 2.º Ciclo do ensino Básico	17
2.2.1. Evolução dos resultados do 5.º ano de escolaridade (2014/15-2017/18)	17
<b>Quadro 06</b> – Evolução dos resultados escolares do 5.º ano de escolaridade	17
2.2.2. Evolução dos resultados do 6.º ano de escolaridade (2014/15-2017/18)	18
<b>Quadro 07</b> – Evolução dos resultados escolares do 6.º ano de escolaridade	18
2.2.3. Taxas de sucesso no 2.º Ciclo relativos ao ano letivo 2017/18	19
<b>Quadro 08</b> – Taxas de sucesso no 2º Ciclo	19
2.3. 3.º Ciclo do Ensino Básico	20
2.3.1. Evolução dos resultados do 7.º ano de escolaridade (2014/15-2017/18)	20
<b>Quadro 09</b> – Evolução dos resultados escolares do 7.º ano de escolaridade	20

2.3.2. Evolução dos resultados do 8.º ano de escolaridade (2014/15-2017/18)	21
<b>Quadro 10</b> – Evolução dos resultados escolares do 8.º ano de escolaridade	21
2.3.3. Evolução dos resultados do 9.º ano de escolaridade (2014/15-2017/18)	22
<b>Quadro 11</b> – Evolução dos resultados escolares do 9.º ano de escolaridade	22
2.3.4. Taxas de sucesso no 3.º Ciclo relativos ao ano letivo 2017/18	23
<b>Quadro 12</b> – Taxas de sucesso no 3º Ciclo	23
2.3.5. Resultados das Provas Finais do 9.º ano do ensino Básico (1.ª fase)	23
2.3.5.1. Prova final de Português	23
<b>Quadro 13</b> – Prova final de Português 2018	23
2.3.5.2. Prova final de Matemática	24
<b>Quadro 14</b> – Prova final de Matemática 2018	24
2.3.6. Taxas de conclusão de Ciclo no Ensino Básico no triénio 2015/16-2017/18	24
<b>Quadro 15</b> – Taxas de conclusão no ano letivo 2015/16	24
<b>Quadro 16</b> – Taxas de conclusão no ano letivo 2016/17	25
<b>Quadro 17</b> – Taxas de conclusão no ano letivo 2017/18	25
2.4. Ensino Secundário Regular	26
2.4.1. Evolução dos resultados do 10.º ano de escolaridade (2014/15-2017/18)	26
<b>Quadro 18</b> – Evolução dos resultados escolares do 10.º ano de escolaridade	26
2.4.2. Evolução dos resultados do 11.º ano de escolaridade (2014/15-2017/18)	27
<b>Quadro 19</b> – Evolução dos resultados escolares do 11.º ano de escolaridade	27
2.4.3. Evolução dos resultados do 12.º ano de escolaridade (2014/15-2017/18)	28
<b>Quadro 20</b> – Evolução dos resultados escolares do 12.º ano de escolaridade	28
2.4.4. Taxas de sucesso no Secundário Regular [2017/18]	29
<b>Quadro 21</b> – Taxas de sucesso no Secundário Regular (2017/18)	29
2.4.5. Resultados dos exames nacionais do ensino Secundário 1.º Fase (alunos internos) – (2017/18)	29
<b>Quadro 22</b> – Resultados dos exames e avaliação interno (alunos internos)	29
3. (IN)DISCIPLINA	31
<b>Quadro 23</b> – Processos Disciplinares	31
<b>Quadro 24</b> – Medidas Disciplinares	32
4. CONCLUSÃO	33
5. PROPOSTAS DE MELHORIA	35
6. PLANO DE TRABALHO DA EQUIPA DA AVALIAÇÃO INTERNA PARA 2018-2019	36
7. SIGLAS	37

## . FRASES-CHAVES A RETER

São aqui listadas as frases com as ideias-chave a reter deste relatório de avaliação interna:

Educação Pré-escolar: - os resultados escolares evidenciam Qualidade;

- 1.º Ciclo:
- há sucesso em todas as disciplinas;
  - há sucesso na Qualidade nos 1.º, 2.º e 4.º anos;
  - as disciplinas de Português e Matemática não atingiram o limiar da Qualidade no 3.º ano de escolaridade;
  - 0% de taxa de abandono escolar;
  - a taxa de conclusão de ciclo é estável e está acima da média nacional;
- 2.º Ciclo:
- há sucesso em todas as disciplinas;
  - o 5.º ano só atingiu o limiar de Qualidade em EMR e Educação Física;
  - o 6.º ano só atingiu o limiar de Qualidade em EMR;
  - a taxa de conclusão de ciclo melhorou e é superior à taxa nacional.
  - 0% de taxa de abandono escolar;
- 3.º Ciclo:
- há sucesso em todas as disciplinas, com exceção de Matemática no 9.º ano;
  - no 9.º ano apenas é atingido o limiar da Qualidade definido em Educação Física e EMR;
  - a taxa de conclusão de ciclo diminuiu, mas é ligeiramente superior à taxa nacional;
  - 0% de taxa de abandono escolar;
- Secundário:
- há sucesso em todas as disciplinas, com exceção de Matemática, Geografia e MACS no 10.º ano de escolaridade;
  - as médias dos resultados obtidos em exame e na CIF vão ao encontro das médias nacionais;
  - a taxa de sucesso no 11.º e 12.º anos é superior à média nacional.
  - 0% de taxa de abandono escolar;
- Agrupamento
- no primeiro ano de implementação do Projeto Educativo, para o triénio 2017/20, o balanço da aplicação do mesmo é positivo, tendo sido atingidas as metas propostas;
  - complexidade em implementar o Projeto Piloto de Autonomia e Flexibilidade Curricular, devido ao constrangimento provocado pela comunidade educativa em apreender este novo “modelo”.

## I. INTRODUÇÃO

*"A avaliação interna é o processo pelo qual uma escola é capaz de olhar criticamente para si mesma com a finalidade de melhorar posteriormente os seus recursos e o seu desempenho" (Alaízet al, 2003).*

A autoavaliação da escola deve constituir um processo de autorregulação e melhoria, devendo ser participativo, estendendo-se a todos os membros da comunidade escolar. Deve ser um exercício coletivo, assente no diálogo e no confronto de perspetivas sobre o sentido da escola e da educação. A avaliação interna ou autoavaliação é, portanto, um processo cíclico, criativo e renovador de análise, interpretação e síntese das dimensões que definem a escola.

A autoavaliação da escola, segundo a Lei nº 31/2002 de 20 de dezembro, designada por "Lei do Sistema de Avaliação da Educação e do Ensino Não Superior", aplica-se, de acordo com o ponto 2 do artigo 2.º, "aos estabelecimentos de educação pré-escolar e de ensino básico e secundário da rede pública, privada, cooperativa e solidária" e é obrigatória e permanente, sendo que deverá assentar na análise dos seguintes aspetos:

- a) Grau de concretização do Projeto Educativo e modo como se prepara e concretiza a educação, o ensino e as aprendizagens dos alunos, tendo em conta as suas características específicas;
- b) Nível de execução de atividades proporcionadoras de climas e ambientes educativos, capazes de gerar as condições afetivas e emocionais de vivência escolar propícias à interação, à integração social, às aprendizagens e ao desenvolvimento integral da personalidade dos alunos;
- c) Desempenho dos órgãos de administração e gestão da Escola, abrangendo o funcionamento das estruturas escolares de gestão e de orientação educativa, o funcionamento administrativo, a gestão de recursos e a visão inerente à ação educativa, enquanto projeto e plano de atuação;
- d) Sucesso escolar, avaliado através da capacidade de promoção da frequência escolar e dos resultados do desenvolvimento das aprendizagens escolares dos alunos, em particular dos resultados identificados através dos regimes em vigor de avaliação das aprendizagens;
- e) Prática de uma cultura de colaboração entre os membros da comunidade educativa.

A avaliação interna ou autoavaliação é um processo reflexivo, contínuo, de análise e interpretação da escola, que leva à sua renovação constante e que a transforma num organismo

dinâmico. Em suma: se não discutirmos a escola que somos, não poderemos saber a escola que queremos.

A equipa de Avaliação Interna do Agrupamento de Escolas de Oliveira do Bairro, teve, desde o início, a percepção de que seria irrealista e até utópico tentar abarcar todas as dimensões que definem a escola/o agrupamento e que se encontram operacionalizadas enquanto eixos estratégicos de intervenção no Projeto Educativo, pelo que entendeu, em sintonia com a direção, que a recolha e tratamento de dados, neste momento, incidisse mais sobre o produto do que sobre o processo.

Neste sentido, no presente relatório apresentam-se dados relativos às áreas seguintes:

- ✚ aprendizagens realizadas das crianças da EPE ano letivo 2017/18;
- ✚ evolução dos resultados escolares dos alunos do ensino regular do 1º ao 12º ano de escolaridade, quadriénio 2014/15 – 2017/18;
- ✚ Relatório de Avaliação – Avaliação no âmbito da Área 2 do Quadro de Referência, ORGANIZAÇÃO E GESTÃO; subárea, 2.4 Conceção, Planeamento e Desenvolvimento da Atividade, relativamente ao PLANO ANUAL DE ATIVIDADES do biénio 2016/18. (Anexo ao Relatório da Avaliação Interna 2017/18).

Enquadramento relevante:

Com a publicação do Despacho n.º 5908/2017, de 5 de julho, é conferido às escolas a opção de aderir em 2017/2018 ao **Projeto de Autonomia e Flexibilidade Curricular (PAFC)**, de forma voluntária, podendo estas decidir pela implementação desta experiência pedagógica em qualquer dos primeiros anos de cada ciclo, ou em todos. O Agrupamento de Escolas de Oliveira do Bairro aceitou o desafio e aderiu ao projeto com todas as turmas dos 1º, 5º e 7º anos de escolaridade, por considerar esta uma oportunidade para “pensar” a escola, para partilhar conhecimentos, para refletir, interna e externamente e, conscientemente, traçar o seu caminho em 2018/2019, altura em que este modelo pedagógico será generalizado. Ao longo do ano letivo sucederam reuniões sistemáticas com as outras escolas aderentes, a DGE, a Secretaria de Estado, a IGEC, seminários e formações, além da troca de experiências através de uma plataforma criada para o efeito, que permitiu também a monitorização das medidas implementadas, sugerindo novos avanços.

O PAFC é um desafio para toda a comunidade educativa, particularmente para professores, para as lideranças intermédias e para a diretora, pois implica estratégias de flexibilização, trabalho essencialmente colaborativo, quer no planeamento, quer na execução, valorização de novos instrumentos de avaliação e consequente reestruturação dos critérios, aulas mais ativas e

participadas, a escola centrada no aluno. O sucesso deve ser garantido para todos, assumindo a inclusão um papel relevante, traduzido em aprendizagens efetivas e significativas, com conhecimentos consolidados, mobilizados em situações concretas e potenciando o desenvolvimento de competências de nível elevado, que, por sua vez, contribuem para uma cidadania de sucesso no contexto dos desafios colocados pela SOCIEDADE CONTEMPORÂNEA.

Reforçando o que já foi referido, em diversos momentos, é fundamental que toda a comunidade educativa, as estruturas e os restantes órgãos, continuem a analisar criticamente a informação e os dados disponíveis nos relatórios, a refletir estratégias e suas consequências, a empenhar-se e a introduzir na rotina educativa as mudanças que acreditamos contribuir para concretizar as metas das ações de melhoria.

Se conseguirmos caminhar juntos é possível alcançar o propósito que estabelecemos, a QUALIDADE.



## II. METODOLOGIA UTILIZADA

Para a recolha e tratamento da informação respeitante aos diferentes indicadores estabelecidos, para cada um dos aspetos alvo de avaliação e monitorização, foram utilizados os seguintes procedimentos:

### Resultados de aprendizagem:

Os dados referentes à avaliação sumativa interna dos alunos foram obtidos no Programa Alunos (MicroAbreu Lda; MISI; IAVE) e no Info Escolas, para todas as disciplinas e anos de escolaridade (1.º ao 12.º ano). Os dados referentes à avaliação externa dos alunos (Provas finais de Português e Matemática do 9.º ano e exames do ensino secundário) foram recolhidos nas pautas de classificação das referidas provas, assim como, nos Sítios da DGIDC e do Info Escolas.

Os dados da EPE, o comportamento e a disciplina, foram recolhidos nas atas dos momentos de avaliação e no relatório do Gabinete de Apoio ao Aluno.

Na análise dos resultados, quando no relatório se utiliza a termo “**sucesso**”, referimo-nos à obtenção de, **pelo menos, 70%** de níveis positivos; quando se utiliza o termo “**Qualidade**”, referimo-nos à obtenção de uma percentagem **igual ou superior a 70%** de alunos com níveis 4 e 5, classificação de Bom e Muito Bom ou  $\geq 14$  valores no ensino secundário.

A análise da evolução dos resultados escolares dos alunos não contempla as disciplinas do ensino articulado.

A Qualidade do sucesso é determinada no 1.º ciclo com os níveis de Bom e Muito Bom, nos 2.º e 3.º Ciclos com níveis de 4 e 5, e ES com classificações superiores a 14 valores, em todos os casos só para classificações positivas. Na análise das percentagens de sucesso e de percentagens de Qualidade de Sucesso por disciplina, apenas destacámos variações  $\geq$  a 10%.

### Projeto Educativo:

#### Inquérito à comunidade

Foi elaborado, pela Equipa da avaliação Interna, um inquérito sob a forma de questionário, constituído por itens referentes à dimensão “Avaliação no âmbito da Área 2 do Quadro de Referência, ORGANIZAÇÃO E GESTÃO; subárea, 2.4 Conceção, planeamento e desenvolvimento da atividade, referente ao PLANO ANUAL DE ATIVIDADES”. O **Relatório de Avaliação** referente a este inquérito é apresentado, em anexo e em documento próprio, devido à sua extensão.

Os questionários foram concebidos com recurso à aplicação Formulários do Google e preenchidos individualmente, seguindo a hiperligação enviada para o endereço de e-mail institucional.

Os questionários foram aplicados à totalidade: do pessoal docente, dos alunos e dos encarregados de educação.



Foram também tidos em consideração recolhas de opinião, feitas pela diretora a alunos, encarregados de educação, PND e PD, registos das Assembleias de Turma e reuniões de Delegados de Turma com a direção e com as técnicas do GAA

#### Plano Nacional de Ação Estratégica de Promoção do Sucesso Escolar (PNAEPSE)

A monitorização do PNAEPSE foi realizada com base no relatório do coordenador de cada uma das ações constantes no plano, no relatório da Diretora, nas evidências por eles disponibilizadas, na Plataforma Nacional do próprio Plano e na monitorização trimestral realizada pela Equipa de Avaliação Interna.

### III. RESULTADOS DAS APRENDIZAGENS

A análise da dimensão “Resultados das Aprendizagens” incide nos seguintes fatores e indicadores, que determinam o sucesso e a qualidade dos resultados das aprendizagens dos alunos:

#### 1. EDUCAÇÃO PRÉ ESCOLAR – Aprendizagens realizadas

“...a educação pré escolar não envolve nem a classificação da aprendizagem da criança, nem o juízo de valor sobre a sua maneira de ser, centrando-se na documentação do processo e na descrição da sua aprendizagem, de modo a valorizar as suas formas de aprender e os seus progressos.”

(In Orientações Curriculares para a Educação Pré-Escolar / DGE, 2016)

Em conformidade com estes princípios elencam-se as aprendizagens realizadas nas diferentes Áreas de Conteúdo nas quais as crianças fizeram progressos, sabendo que estes não são lineares, nem iguais para todas.

#### 1.1 – Formação Pessoal e Social

---

- ✚ No conhecimento e aceitação das características pessoais e da sua identidade social e cultural.
  - ✚ No saber cuidar de si e responsabilizar-se pela sua segurança e bem-estar.
  - ✚ Na capacidade de fazer escolhas, tomar decisões e assumir responsabilidades.
  - ✚ Na resolução de dificuldades e problemas que se colocam.
  - ✚ Na capacidade de participar no processo de aprendizagem
  - ✚ Na cooperação com os outros.
  - ✚ No respeito pelo outro e pelas suas opiniões,
  - ✚ No respeito pela diversidade e solidarização com os outros.
  - ✚ No desenvolvimento de uma atitude crítica e interventiva.
  - ✚ No conhecimento e valorização de manifestações do património natural e cultural
  - ✚ No respeito e valorização do ambiente natural e social.
  - ✚ Na capacidade de debate e negociação.
- 

#### 1.2 – Expressão e Comunicação

---

##### Expressão Plástica

- ✚ No desenvolvimento da capacidade expressiva e criativa.
- ✚ No reconhecimento e mobilização de elementos da linguagem plástica.
- ✚ Na apreciação crítica de diferentes manifestações de artes visuais.

##### Expressão Dramática

- ✚ Na utilização e recriação do espaço e dos objetos atribuindo-lhes significados múltiplos.
- ✚ Na invenção e experimentação de personagens e situações de dramatização.
- ✚ Na apreciação de diferentes manifestações de arte dramática.

### Expressão Motora

- ✚ Na cooperação em situações de jogo e cumprimento de regras .
- ✚ No domínio de movimentos que implicam deslocamentos e equilíbrios.
- ✚ No controlo de movimentos de perícia e manipulação

### Expressão Musical/ Dança

- ✚ Na identificação e descrição de sons quanto às suas características rítmicas, melódicas, dinâmicas, tímbricas e formais.
- ✚ Na interpretação com intencionalidade expressiva-musical: cantos rítmicos, jogos prosódicos e canções
- ✚ Na valorização da música como fator de identidade social e cultural.
- ✚ No desenvolvimento do sentido rítmico e de relação do corpo com o espaço e com os outros através da dança.
- ✚ Na expressão de sentimentos e emoções através da dança.
- ✚ Na capacidade de apreciar diferentes manifestações musicais e coreográficas.

### Linguagem oral

- ✚ Na compreensão de mensagens orais .
- ✚ Na capacidade de comunicar de forma eficaz e adequada à situação.

### Abordagem à linguagem escrita

- ✚ Na Consciência Fonológica, Consciência da Palavra e Consciência Sintática.
- ✚ Na identificação e utilização de diferentes funcionalidades da leitura e da escrita
- ✚ Na identificação de convenções da escrita
- ✚ Na motivação para ler e escrever

### Domínio da Matemática

- ✚ Nos números e operações
- ✚ Na organização e tratamento de dados.
- ✚ Na geometria e medida
- ✚ No interesse e curiosidade pela matemática

---

### 1.3 – Conhecimento do Mundo

---

- ✚ Na progressiva apropriação do processo de desenvolvimento da metodologia científica nas suas diferentes etapas.
- ✚ No conhecimento do mundo social.
- ✚ No conhecimento do mundo físico e natural.
- ✚ No conhecimento do mundo tecnológico e utilização das tecnologias. No controlo de movimentos de perícia e manipulação

## 2. ANÁLISE DOS RESULTADOS ESCOLARES DOS ALUNOS

### 2.1 – 1º Ciclo do Ensino Básico

#### 2.1.1 – Evolução dos resultados escolares do 1º ano de escolaridade [2014/15 - 2017/18]

**QUADRO 01** – Evolução dos resultados escolares do 1º ano de escolaridade

DISCIPLINAS	Ano letivo 2014/2015			Ano letivo 2015/2016			Ano letivo 2016/2017			Ano letivo 2017/2018		
	Nº Alunos	% Sucesso	% Qualidade sucesso	Nº Alunos	% Sucesso	% Qualidade sucesso	Nº Alunos	% Sucesso	% Qualidade sucesso	Nº Alunos	% Sucesso	% Qualidade sucesso
Português	201	90,05%	64,68%	179	91,62%	62,57%	199	88,44%	67,84%	213	85,45%	74,03%
Matemática		94,03%	69,15%		92,18%	65,36%		89,95%	71,36%		92,96%	71,50%
Estudo do Meio		99,00%	87,06%		98,32%	84,92%		96,98%	84,42%		99,06%	88,26%
Expressões Artísticas e Físico-Motoras		98,51%	64,18%		98,32%	65,92%		98,99%	67,34%		99,06%	74,65%
Apoio ao Estudo		---	---		99,44%	68,16%		96,48%	72,86%		96,71%	71,15%
Oferta Complementar		100,00%	62,19%		99,44%	72,07%		99,50%	70,35%		99,06%	71,83%
	<b>média</b>	<b>96,32%</b>	<b>69,45%</b>	<b>média</b>	<b>96,55%</b>	<b>69,83%</b>	<b>média</b>	<b>95,06%</b>	<b>72,36%</b>	<b>média</b>	<b>95,38%</b>	<b>75,24%</b>

#### Pontos fortes

1. As taxas de sucesso no 1.º ano de escolaridade, nas diferentes disciplinas, mantêm-se em linha ao longo do quadriénio, apenas com pequenas oscilações (variação máxima de cinco pontos percentuais na disciplina de Português), o que evidencia a manutenção do Sucesso no período em análise.
2. 2017/18 Uma subida na % da qualidade em todas as disciplinas à exceção da apoio ao Estudo, o que faz com que a média da % de qualidade do sucesso seja a mais elevada neste quadriénio.
3. O sucesso foi atingido em todas as disciplinas.

#### Pontos fracos

1. A baixa % do Sucesso na disciplina de Português no ano 2017/18, comparada com os anos letivos anteriores.

## 2.1.2 – Evolução dos resultados escolares do 2º ano de escolaridade [2014/15 - 2017/18]

QUADRO 02 – Evolução dos resultados escolares do 2º ano de escolaridade

DISCIPLINAS	Ano letivo 2014/2015			Ano letivo 2015/2016			Ano letivo 2016/2017			Ano letivo 2017/2018		
	Nº Alunos	% Sucesso	% Qualidade sucesso	Nº Alunos	% Sucesso	% Qualidade sucesso	Nº Alunos	% Sucesso	% Qualidade sucesso	Nº Alunos	% Sucesso	% Qualidade sucesso
Português	233	91,42%	52,79%	217	88,94%	57,14%	201	87,56%	50,75%	248	91,13%	62,56%
Matemática		87,55%	48,07%		86,18%	54,38%		83,58%	53,23%		92,74%	66,06%
Estudo do Meio		97,00%	69,96%		95,39%	75,58%		95,52%	74,13%		98,79%	77,92%
Expressões Artísticas e Físico-Motoras		100,00%	62,66%		100,00%	70,97%		100,00%	65,67%		99,60%	70,21%
Apoio ao Estudo		---	---		97,70%	67,74%		98,01%	56,72%		97,98%	71,74%
Oferta Complementar		100,00%	67,38%		100,00%	74,65%		99,50%	60,20%		97,98%	73,48%
	média	95,19%	60,38%	média	94,70%	66,74%	média	94,03%	60,12%	média	96,37%	70,33%

Pontos Fortes

1. Globalmente há uma homogeneidade ao nível das % de sucesso e da % da qualidade de sucesso nas diversas disciplinas, apesar de se ter verificado um aumento considerável do número de alunos.
2. 2016/17 – 2017/18: uma subida da % da Qualidade de Sucesso nas disciplinas de Português, Matemática, Estudo do Meio, Expressões Artísticas e Oferta Complementar.
3. O sucesso foi atingido em todas as disciplinas.

Pontos Fracos

1. A discrepância entre os valores da % do Sucesso com os valores da % da Qualidade do Sucesso.
2. Da análise das médias das % de Sucesso e da Qualidade de Sucesso, verifica-se que a % da Qualidade de Sucesso no ano letivo 2017/2018, foi superior aos anos letivos anteriores.

## 2.1.3 – Evolução dos resultados escolares do 3º ano de escolaridade [2014/15 - 2017/18]

QUADRO 03 – Evolução dos resultados escolares do 3º ano de escolaridade

DISCIPLINAS	Ano letivo 2014/2015			Ano letivo 2015/2016			Ano letivo 2016/2017			Ano letivo 2017/2018		
	Nº Alunos	% Sucesso	% Qualidade sucesso	Nº Alunos	% Sucesso	% Qualidade sucesso	Nº Alunos	% Sucesso	% Qualidade sucesso	Nº Alunos	% Sucesso	% Qualidade sucesso
Português	186	95,16%	52,15%		95,40%	53,97%		97,57%	66,50%	197	95,43%	56,52%
Matemática		91,94%	52,15%	239	94,14%	47,70%	206	93,69%	63,59%		95,43%	60,99%
Inglês		---	---	232	100,00%	68,97%	211	97,16%	67,30%		100,00%	76,92%
Estudo do Meio		100,00%	72,58%	238	99,16%	69,75%		98,54%	81,07%		98,48%	72,40%
Expressões Artísticas e Físico-Motoras		100,00%	75,81%	239	100,00%	73,64%		100,00%	80,10%		99,49%	73,20%
Apoio ao Estudo		---	---	238	100,00%	58,40%	206	99,51%	71,84%		98,98%	62,69%
Oferta Complementar		99,46%	79,03%	239	100,00%	70,71%		100,00%	78,64%		100,00%	59,49%
<b>média</b>		<b>97,31%</b>	<b>66,34%</b>	<b>média</b>	<b>98,39%</b>	<b>63,31%</b>	<b>média</b>	<b>98,07%</b>	<b>72,72%</b>		<b>média</b>	<b>98,26%</b>

Pontos Fortes

1. Globalmente há uma homogeneidade ao nível das % de sucesso e da % da qualidade de sucesso nas diversas disciplinas.
2. 2017/18 - A recuperação dos 100% na disciplina de Inglês.
3. O sucesso foi atingido em todas as disciplinas.

Pontos fracos

1. 2016/17 - 2017/18 - Diminuição da % da qualidade do Sucesso em média.

## 2.1.4 – Evolução dos resultados escolares do 4º ano de escolaridade [2014/15 - 2017/18]

QUADRO 04 – Evolução dos resultados escolares do 4º ano de escolaridade

DISCIPLINAS	Ano letivo 2014/2015			Ano letivo 2015/2016			Ano letivo 2016/2017			Ano letivo 2017/2018		
	Nº Alunos	% Sucesso	% Qualidade sucesso	Nº Alunos	% Sucesso	% Qualidade sucesso	Nº Alunos	% Sucesso	% Qualidade sucesso	Nº Alunos	% Sucesso	% Qualidade sucesso
Português	167	100,00%	53,89%	184	99,46%	54,35%	234	97,44%	59,83%	228	99,56%	74,01%
Matemática		98,20%	55,09%		95,11%	54,89%		92,31%	52,14%		95,18%	76,39%
Inglês		---	---		---	---		97,44%	63,68%		100,00%	74,01%
Estudo do Meio		100,00%	71,26%		99,46%	70,65%		97,44%	74,79%		99,56%	84,51%
Expressões Artísticas e Físico-Motoras		100,00%	74,85%		100,00%	83,15%		100,00%	85,42%		100,00%	87,22%
Apoio ao Estudo		---	---		100,00%	73,37%		100,00%	66,24%		100,00%	83,26%
Oferta Complementar		99,40%	72,46%		100,00%	80,98%		100,00%	78,21%		100,00%	85,46%
<b>média</b>		<b>99,52%</b>	<b>65,51%</b>		<b>média</b>	<b>99,01%</b>		<b>69,57%</b>	<b>média</b>		<b>97,80%</b>	<b>68,62%</b>

### Pontos fortes

1. 2017/18 – subida em 12,07 pontos percentuais na % da Qualidade do Sucesso tendo em consideração que se trata de um ano terminal de ciclo.
2. 2017/18 – subida dos valores da % de Sucesso e da % da Qualidade de Sucesso em todas as disciplinas
3. O sucesso foi atingido em todas as disciplinas.

### Pontos fracos

1. No triénio 2014/17 a % da Qualidade do sucesso foi substancialmente mais baixa que a do ano 2017/18.

#### 2.1.5. Taxas de sucesso no 1.º ciclo [2017/18]

**QUADRO 05** – Taxas de sucesso no 1.º Ciclo (2017/18)

						Taxas de sucesso	
ano	total	transitou	não transitou	cocluiu	não concluiu	AEOB	Nacional
1.º	217	217				100,00%	100.0 %
2.º	236	226	10			95,76%	92.8 %
3.º	196	195	1			99,49%	97.7 %
4.º	230			230		100,00%	97.9 %

### Pontos Fortes

1. A taxa de sucesso do Agrupamento de Escolas de Oliveira do Bairro é superior em todos os anos do Ciclo em relação à média nacional.
2. A totalidade dos alunos do 4-º ano concluiu o Ciclo.

### Pontos fracos

1. O número de alunos que não transitaram de ano no 2.º e 3.º anos.



## 2.2 – 2º Ciclo do Ensino Básico

## 2.2.1 – Evolução dos resultados escolares do 5º ano de escolaridade [2014/15 - 2017/18]

QUADRO 06 – Evolução dos resultados escolares do 5º ano de escolaridade

DISCIPLINAS	Ano letivo 2014/2015			Ano letivo 2015/2016			Ano letivo 2016/2017			Ano letivo 2017/2018		
	Nº Alunos	% Sucesso	% Qualidade sucesso	Nº Alunos	% Sucesso	% Qualidade sucesso	Nº Alunos	% Sucesso	% Qualidade sucesso	Nº Alunos	% Sucesso	% Qualidade sucesso
Ciências Naturais	116	95,69%	62,07%	107	95,33%	64,49%	130	91,54%	32,31%	234	92,74%	54,38%
Educação Física	115	100,00%	69,57%		100,00%	62,62%	135	98,52%	68,89%	236	99,15%	73,50%
EMR	99	98,99%	90,91%		100,00%	81,61%	89	100,00%	84,27%	195	100,00%	100,00%
Educação Musical	111	98,20%	70,27%		98,92%	64,52%	123	96,75%	58,54%	199	98,49%	61,22%
Educação Tecnológica	110	97,27%	60,91%		100,00%	72,04%	124	97,58%	61,29%	200	98,00%	67,86%
Educação Visual	116	96,55%	53,45%		98,13%	64,49%	135	96,30%	55,56%	236	98,73%	62,66%
História e Geografia de Portugal	116	86,21%	50,86%		90,65%	47,66%	127	87,40%	41,73%	227	87,67%	45,73%
Inglês 1	116	87,07%	47,41%		90,65%	50,47%	130	87,69%	43,85%	233	84,98%	51,52%
Português	116	93,10%	45,69%		91,59%	44,86%	125	87,20%	47,20%	228	97,37%	47,30%
Matemática	116	85,34%	45,69%		80,37%	44,86%	126	76,98%	38,10%	228	82,02%	50,27%
Português Língua Não Materna	--	--	--	--	--	--	1	100,00%	100,00%	0	--	--
Oferta Complementar	--	--	--	--	--	--	135	94,07%	64,44%	--	--	--
Cidadania	--	--	--	--	--	--	--	--	--	235	97,45%	63,32%
TIC	--	--	--	--	--	--	--	--	--	234	100,00%	62,39%
	média	93,84%	59,68%	média	94,57%	59,76%	média	92,84%	58,01%	média	94,72%	61,68%

Pontos fortes

1. A subida da % da Qualidade de Sucesso a todas as disciplinas neste ano letivo em comparação ao ano letivo anterior (2016/17), apesar de não serem os valores mais elevados do quadriénio em análise.
2. A subida da % do sucesso a todas as disciplinas neste ano letivo em comparação com o ano letivo anterior (2016/17), à exceção da disciplina de Inglês I.
3. 2017/18 foi o ano em que se obteve maiores médias, tanto na % do sucesso como na % da Qualidade do Sucesso
4. 2017/18 – Verificou-se uma subida substancial de alunos matriculados no 5º ano, não sendo penalizados, apesar desse fator, o sucesso e a Qualidade de Sucesso
5. O sucesso foi atingido em todas as disciplinas.

Pontos fracos

1. Os baixos valores da % de Qualidade do Sucesso

## 2.2.2 – Evolução dos resultados escolares do 6º ano de escolaridade [2014/15 - 2017/18]

QUADRO 07 – Evolução dos resultados escolares do 6º ano de escolaridade

DISCIPLINAS	Ano letivo 2014/2015			Ano letivo 2015/2016			Ano letivo 2016/2017			Ano letivo 2017/2018		
	Nº Alu.	% Sucesso	% Qualidade sucesso	Nº Al.	% Sucesso	% Qualidade sucesso	Nº Al.	% Sucesso	% Qualidade sucesso	Nº Al.	% Sucesso	% Qualidade sucesso
Ciências Naturais	132	93,94%	55,30%	123	98,37%	57,72%	119	95,80%	47,06%	185	97,84%	54,14%
Educação Física	132	97,73%	53,79%	123	99,18%	71,31%	124	98,39%	65,32%	191	100,00%	72,77%
EMR	109	100,00%	78,90%	123	100,00%	85,42%	94	98,94%	87,23%	140	100,00%	98,57%
Educação Musical	112	100,00%	70,54%	123	98,35%	62,81%	112	98,21%	56,25%	172	99,42%	63,16%
Educação Tecnológica	112	100,00%	59,82%	123	100,00%	66,12%	111	99,10%	60,36%	172	100,00%	69,19%
Educação Visual	132	100,00%	59,09%	123	98,36%	61,48%	121	99,17%	55,37%	191	99,48%	61,05%
História e Geografia de Portugal	132	87,88%	40,15%	123	92,68%	52,85%	117	86,32%	41,03%	182	93,41%	50,00%
Inglês 1	132	75,76%	25,76%	123	89,43%	44,72%	118	89,83%	43,22%	183	92,90%	50,00%
Português	132	92,42%	28,03%	123	93,50%	39,02%	117	99,15%	47,01%	182	96,15%	48,00%
Matemática	132	77,27%	31,82%	123	78,86%	41,46%	117	79,49%	47,01%	182	88,46%	51,55%
Português Língua Não Materna	--	--	--	--	--	--	1	0,00%	0,00%	--	--	--
Oferta Complementar	--	--	--	--	--	--	125	96,00%	68,80%	--	--	--
	média	92,50%	50,32%	média	94,87%	58,29%	média	86,70%	51,56%	média	96,77%	61,84%

Pontos fortes

1. A subida da % da Qualidade de Sucesso a todas as disciplinas neste ano letivo em comparação com o ano letivo anterior (2016/17).
2. O sucesso foi atingido em todas as disciplinas.

Pontos fracos

1. A % do Sucesso não acompanhou a subida da % da Qualidade do Sucesso na disciplina de Português
2. As baixas médias das % do Sucesso e da Qualidade do Sucesso no início do quadriénio.
3. Na Qualidade só se atingiu o Sucesso nas disciplinas de Educação Física e EMR.

## 2.2.3. Taxas de sucesso no 2.º Ciclo relativos ao ano letivo 2017/18

QUADRO 08 – Taxas de sucesso no 2.º Ciclo (2017/18)

ano	total Alunos	transitou	não transitou	cocluiu	não concluiu	Taxas de sucesso	
						AEOB	Nacional
5.º	236	97,46%	2,54%			97,46%	93,8%
6.º	192			98,44%	1,54%	98,44%	94,5%

Pontos Fortes

1. A taxa de sucesso do AEOB é superior em todo o 2.º Ciclo aos resultados nacionais.
2. A taxa de conclusão do 2º Ciclo é de 98,44%, superior à média nacional em 3,99 pontos percentuais.

Pontos fracos

1. O número de alunos que não transitaram no 5.º ano.
2. O número de alunos que não concluíram o 2º ciclo

## 2.3 – 3º Ciclo do Ensino Básico

## 2.3.1 – Evolução dos resultados escolares do 7º ano de escolaridade [2014/15 - 2017/18]

QUADRO 09 – Evolução dos resultados escolares do 7º ano de escolaridade

DISCIPLINAS	Ano letivo 2014/2015			Ano letivo 2015/2016			Ano letivo 2016/2017			Ano letivo 2017/2018		
	Nº Alunos	% Sucesso	% Qualidade sucesso	Nº Alunos	% Sucesso	% Qualidade sucesso	Nº Alunos	% Sucesso	% Qualidade sucesso	Nº Alunos	% Sucesso	% Qualidade sucesso
Físico-Química	137	80,29%	28,47%	127	82,68%	25,98%	156	76,92%	32,05%	192	82,81%	50,94%
Ciências Naturais	137	85,40%	25,55%	127	81,89%	29,13%	157	86,62%	33,76%	193	83,42%	41,61%
Educação Física	137	94,16%	28,47%	127	96,85%	47,24%	161	93,17%	55,28%	195	95,38%	82,80%
EMR	85	100,00%	82,35%	72	98,61%	66,67%	114	100,00%	90,35%	127	100,00%	87,40%
Música	85	59,85%	55,29%	53	100,00%	62,26%	60	100,00%	45,00%	--	--	--
Educação Tecnológica	1	100,00%	0,00%	--	--	--	38	92,11%	50,00%	--	--	--
Educação Visual	137	94,16%	32,85%	127	88,19%	35,43%	163	96,32%	46,01%	194	96,39%	45,99%
Espanhol	47	87,23%	34,04%	55	92,73%	43,64%	33	100,00%	63,64%	25	100,00%	36,00%
Francês 2	90	91,11%	60,00%	72	93,06%	62,50%	117	94,02%	56,41%	167	97,60%	63,80%
Geografia	137	74,45%	29,93%	127	80,31%	27,56%	157	82,80%	36,94%	191	88,48%	46,15%
História	137	73,72%	32,12%	127	77,95%	37,80%	158	87,34%	41,77%	191	82,72%	48,10%
Inglês 1	137	74,45%	41,61%	127	80,31%	31,50%	158	84,18%	43,67%	193	87,05%	48,21%
Português	137	75,91%	24,09%	127	84,25%	25,98%	159	83,02%	31,45%	193	84,97%	36,59%
Matemática	137	68,61%	35,58%	127	66,93%	25,98%	156	79,49%	41,03%	192	73,44%	45,39%
Teatro	25	88,00%	32,00%	14	100,00%	57,14%	21	100,00%	90,48%	--	--	--
Téc. de Expressão Plástica	17	100,00%	52,94%	46	91,30%	58,70%	20	100,00%	70,00%	--	--	--
Técs de Infor. e Comunicação	128	92,97%	61,72%	111	81,98%	42,34%	155	95,48%	56,13%	194	98,97%	62,50%
Dança	--	--	--	--	--	--	17	82,35%	35,29%	--	--	--
Português Língua Não Materna	--	--	--	--	--	--	1	100,00%	100,00%	--	--	--
Oferta Complementar	--	--	--	--	--	--	161	99,38%	63,35%	--	--	--
Cidadania	--	--	--	--	--	--	--	--	--	193	99,48%	63,54%
	média	84,72%	38,65%	média	88,05%	40,00%	média	91,66%	54,13%	média	90,77%	54,22%

Pontos fortes

1. Globalmente há uma homogeneidade ao nível das % de sucesso e da % da qualidade de sucesso nas diversas disciplinas.
2. 2016/17 - 2017/18 - Uma subida na % do sucesso nas disciplinas de Físico-química (+5,89%), Ciências Naturais, Educação Física, Francês, Geografia, Inglês e TIC
3. O sucesso foi atingido em todas as disciplinas, com a exceção da disciplina de Matemática

Pontos fracos

1. 2016/17 - 2017/18 Descida na % do Sucesso nas disciplinas de História (-4,62%) e Matemática (-6,05%)
2. 2016/17 - 2017/18 Descida na média da % do sucesso

## 2.3.2 – Evolução dos resultados escolares do 8º ano de escolaridade [2014/15 - 2017/18]

QUADRO 10 – Evolução dos resultados escolares do 8º ano de escolaridade

DISCIPLINAS	Ano letivo 2014/2015			Ano letivo 2015/2016			Ano letivo 2016/2017			Ano letivo 2017/2018		
	Nº Alunos	% Sucesso	% Qualidade sucesso	Nº Alunos	% Sucesso	% Qualidade sucesso	Nº Alunos	% Sucesso	% Qualidade sucesso	Nº Alunos	% Sucesso	% Qualidade sucesso
Físico-Química	116	87,93%	32,76%	112	90,18%	33,04%	124	73,39%	30,65%	229	82,97%	40,00%
Ciências Naturais	116	95,69%	28,45%	112	94,64%	34,82%	126	80,95%	24,60%	230	92,17%	37,74%
Educação Física	116	97,41%	50,00%	112	93,75%	41,96%	131	97,71%	57,25%	236	99,15%	80,34%
EMR	74	100,00%	95,95%	65	100,00%	84,62%	91	100,00%	91,21%	169	99,41%	100,00%
Música	39	100,00%	87,18%	74	94,59%	51,35%	59	98,31%	49,15%	72	100,00%	57,17%
Educação Tecnológica	--	--	--	--	--	--	--	--	--	--	--	--
Educação Visual	116	98,28%	36,21%	112	95,54%	35,71%	131	96,95%	34,35%	239	97,07%	40,52%
Espanhol	17	94,12%	29,41%	39	89,74%	28,21%	48	100%	58,33%	38	97,37%	37,84%
Francês 2	99	95,96%	46,46%	73	94,52%	54,79%	79	93,67%	37,97%	194	92,27%	51,96%
Geografia	116	91,38%	33,62%	112	84,82%	33,93%	125	87,20%	32,00%	230	94,35%	44,70%
História	116	87,07%	35,34%	112	87,50%	36,61%	125	91,20%	43,20%	230	83,48%	42,71%
Inglês 1	116	87,93%	39,66%	112	76,79%	33,93%	124	75,81%	33,87%	230	94,78%	58,26%
Português	116	87,93%	24,14%	112	84,82%	29,46%	125	82,40%	21,60%	230	86,52%	29,15%
Matemática	116	60,34%	21,55%	112	71,43%	34,82%	125	55,20%	26,40%	230	71,74%	38,70%
Teatro	12	100,00%	100,00%	15	100,00%	80,00%	14	100,00%	92,86%	29	100,00%	75,86%
Téc. de Expressão Plástica	60	91,67%	35,00%	15	100,00%	73,33%	45	95,56%	44,44%	--	--	--
Técs de Infor. e Comunicação	112	99,11%	75,89%	106	98,11%	80,19%	118	96,61%	72,03%	222	99,10%	59,09%
Oferta Complementar	--	--	--	--	--	--	131	100,00%	66,41%	--	--	--
TEP	--	--	--	--	--	--	--	--	--	48	100,00%	54,17%
Dança	--	--	--	--	--	--	--	--	--	36	100,00%	83,33%
ET-O	--	--	--	--	--	--	--	--	--	37	100,00%	56,76%
	média	92,18%	48,23%	média	91,03%	47,92%	média	89,70%	48,02%	média	93,91%	54,91%

Pontos fortes

- 2016/17 - 2017/18 Subidas significativas da % de sucesso nas disciplinas de Físico-Química (9,58%), Ciências Naturais (11,22%), Geografia (7,15%) e Matemática (16,54%)
- 2016/17 - 2017/18 Uma subida significativa da % da qualidade de sucesso nas disciplinas de Físico-Química (9,35%), Ciências Naturais (13,14%), Educação Física (23,09%), Francês 2 (13,99%), Música (8,02%) e Inglês 1 (24,39%).

Pontos fracos

- 2016/17 - 2017/18 Uma descida na % do Sucesso nas disciplinas de EMR, Espanhol, Francês, e mais significativamente na disciplina de História (7,72%).

## 2.3.3 – Evolução dos resultados escolares do 9º ano de escolaridade [2014/15 - 2017/18]

QUADRO 11 – Evolução dos resultados escolares do 9º ano de escolaridade

DISCIPLINAS	Ano letivo 2014/2015			Ano letivo 2015/2016			Ano letivo 2016/2017			Ano letivo 2017/2018		
	Nº Alunos	% Sucesso	% Qualidade sucesso	Nº Alunos	% Sucesso	% Qualidade sucesso	Nº Alunos	% Sucesso	% Qualidade sucesso	Nº Alunos	% Sucesso	% Qualidade sucesso
Físico-Química	136	77,94%	27,94%	115	87,83%	32,17%	130	90,00%	26,92%	170	84,12%	45,83%
Ciências Naturais	136	95,55%	36,03%	115	93,91%	32,17%	130	97,69%	36,15%	171	98,83%	35,50%
Educação Física	136	99,26%	55,15%	115	100,00%	64,35%	138	93,48%	42,03%	180	95,00%	73,10%
EMRC	109	100,00%	99,08%	115	100,00%	100,00%	84	100,00%	85,71%	137	100,00%	99,27%
Educação Visual	136	100,00%	61,76%	115	99,13%	45,22%	137	99,27%	51,82%	180	99,44%	55,31%
Espanhol	41	97,56%	48,78%	17	94,12%	52,94%	32	96,88%	50,00%	40	100,00%	45,00%
Francês 2	95	95,79%	31,58%	98	100,00%	57,14%	98	98,98%	57,14%	133	99,25%	56,82%
Geografia	136	92,65%	34,56%	115	94,78%	37,39%	130	97,69%	42,31%	171	96,49%	39,76%
História	136	93,38%	40,44%	115	94,78%	51,30%	130	98,46%	47,69%	171	90,06%	48,39%
Inglês 1	136	75,00%	32,35%	115	75,65%	33,91%	131	83,21%	30,53%	171	92,40%	40,88%
Português	136	81,62%	13,97%	115	93,04%	23,48%	128	91,41%	24,22%	170	87,65%	32,03%
Matemática	135	69,85%	25,74%	115	60,87%	24,35%	130	65,38%	23,08%	170	68,24%	40,87%
Português Língua Não Materna	--	--	--	--	--	--	2	100,00%	50,00%	--	--	--
Oferta Complementar	--	--	--	--	--	--	133	100,00%	81,95%	--	--	--
	média	89,88%	42,28%	média	93,38%	50,28%	média	93,75%	46,40%	média	92,62%	51,06%

Pontos fortes

1. 2014/15 – 2017/18 Globalmente há uma homogeneidade ao nível das % de sucesso e da qualidade de sucesso nas diversas disciplinas.
2. 2016/17 – 2017/18 Uma subida da % de sucesso nas disciplinas de Ciências Naturais, Educação Física, Espanhol, Matemática e mais significativamente nas disciplinas de Físico-Química (18,91%) e Inglês (9,19%).
3. 2017/18 A melhor média na % da Qualidade de Sucesso em todo o quadriénio em análise, havendo uma variação de 8,78 % entre 2014/15 a 2017/18.
4. O sucesso foi atingido em todas as disciplinas, com a exceção da disciplina de Matemática.

Pontos fracos

1. 2014/15 – 2017/18 Baixos valores de % de Qualidade de Sucesso nomeadamente nas disciplinas de Físico-Química, Ciências Naturais, Espanhol, Geografia, História, Inglês, Português e Matemática, estando todas abaixo da média.

## 2.3.4. Taxas de sucesso no 3.º ciclo [2017/18]

QUADRO 12 – Taxas de sucesso no 3.º Ciclo (2017/18)

ano	total Alunos	transitou	não transitou	cocluiu	não concluiu	Taxas de sucesso	
						AEOB	Nacional
7.º	198	91,92%	8,08%			91,92%	89,4%
8.º	241	93,77%	6,23%			93,78%	92,5%
9.º	181			95,03%	4,97%	95,03%	92,3%

Pontos Fortes

1. A taxa de sucesso do AEOB é superior aos resultados nacionais em todo o 3.º Ciclo
2. A taxa de Sucesso dos alunos que concluíram o 3º ciclo.

Pontos fracos

1. O número de alunos que não transitaram no 7.º e 8.º ano.
2. O número de alunos que não concluíram o 3º Ciclo

2.3.5. Resultados das provas finais do 9º ano do ensino básico – 1ª Fase (alunos internos)<sup>1</sup>

## 2.3.5.1. Prova final de Português

QUADRO 13 – Prova final de Português 2018

Português				
2018				
nº de alunos	Médias Classificações	% Sucesso	Médias dos níveis	Média Classificações Nacional
164	66%	89,63%	3,43	66%
<b>Avaliação Interna</b>		<b>87,65%</b>		

Pontos fortes

1. A homogeneidade das % de sucesso entre a Prova e a Avaliação Interna.
2. A média das classificações nas provas finais foi igual à média nacional

Observação

1. A % de sucesso na Prova de Português foi superior à % de Sucesso na avaliação interna (-1,98%).

## 2.3.5.2. Prova final de Matemática

QUADRO 14 – Prova final de Matemática 2018

Matemática				
2018				
nº de alunos	Médias Classificações	% Sucesso	Médias dos níveis	Média Classificações Nacional
164	49%	50,00%	2,69	47%
<b>Avaliação Interna</b>		<b>68,24%</b>		

Pontos fortes

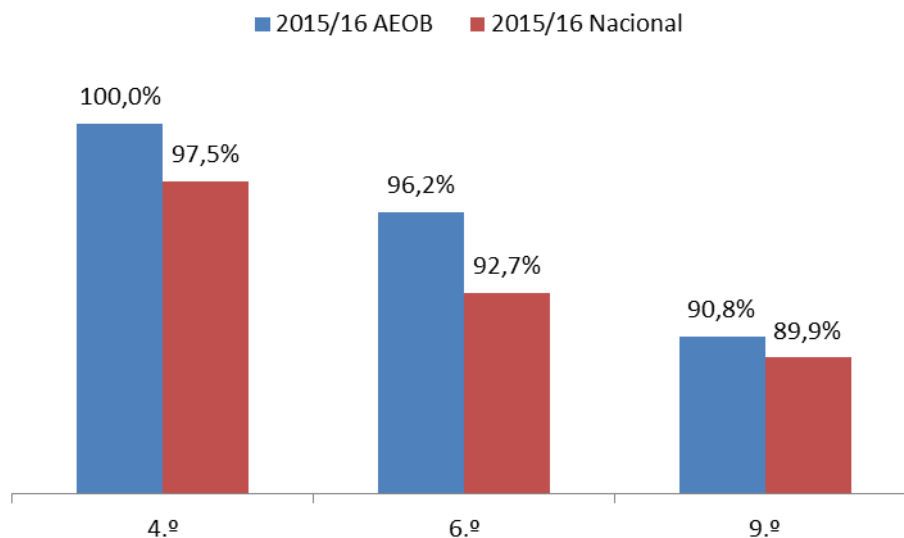
1. A média das classificações é superior à média Nacional em 2 %.
2. A % de Sucesso é mesmo assim positiva.

Pontos fracos

1. A % de sucesso na Prova de Matemática foi superior (18,24%) à % de Sucesso na avaliação interna.

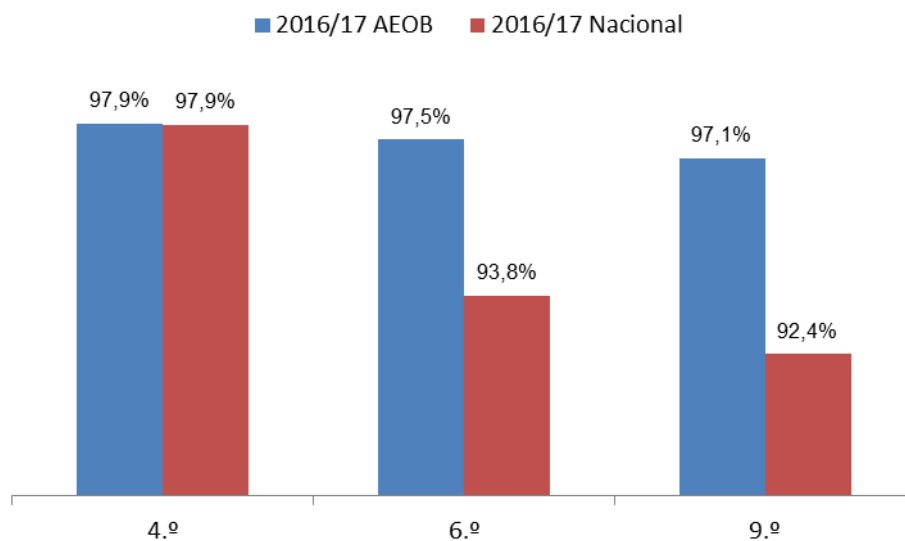
## 2.3.6. Taxas de conclusão de ciclo no Ensino Básico no triénio 2015/16 - 2017/18

QUADRO 15 – Taxas de conclusão no ano letivo 2015/16

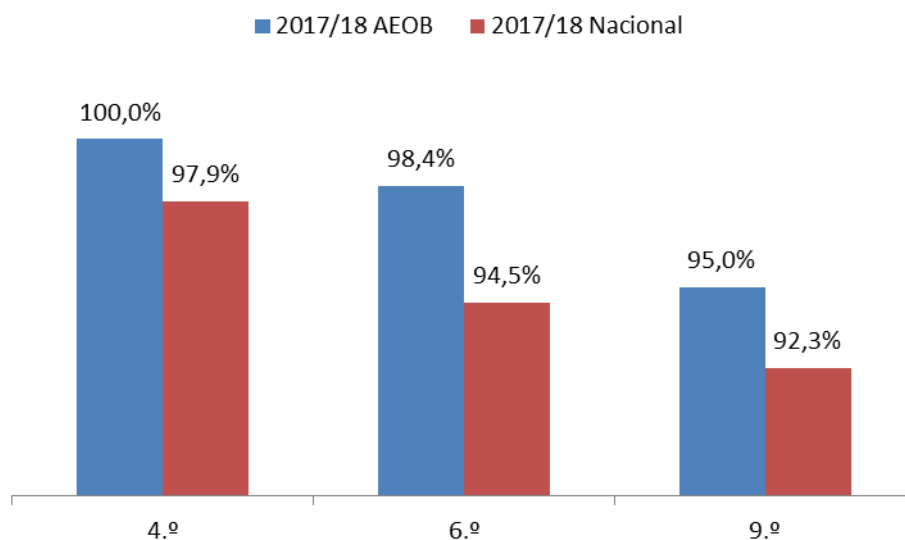




**QUADRO 16** – Taxas de conclusão no ano letivo 2016/17



**QUADRO 17** – Taxas de conclusão no ano letivo 2017/18



**Pontos fortes**

1. A taxa de sucesso de 100% nos anos 2015/16 e 2017/18 no 4.º ano de escolaridade.
2. A taxa de conclusão no triénio em todos os anos terminais de ciclo superaram sempre as taxas médias nacionais.
3. 2016/17-2017/18 Aumentou a % de conclusão nos 4.º e 6.º anos

### Pontos Fracos

1. As taxas de conclusão de Ciclo diminuem à medida que os alunos avançam no seu percurso escolar.
2. 2016/17-2017/18 Diminui a % de conclusão no 9.º ano de escolaridade.

## 2.4 – Ensino Secundário Regular

### 2.4.1 – Evolução dos resultados escolares do 10º ano de escolaridade [2014/15-2017/18]

**QUADRO 18** – Evolução dos resultados escolares do 10º ano de escolaridade

DISCIPLINAS	Ano letivo 2014/2015			Ano letivo 2015/2016			Ano letivo 2016/2017			Ano letivo 2017/2018		
	Nº	% Sucesso	% Qualidade	Nº	% Sucesso	% Qualidade	Nº	% Sucesso	% Qualidade	Nº	% Sucesso	% Qualidade
	Alunos	sucesso	sucesso	Alunos	sucesso	sucesso	Alunos	sucesso	sucesso	Alunos	sucesso	sucesso
Biologia e Geologia	44	93,18%	54,55%	40	92,50%	55,00%	47	93,62%	36,17%	58	86,21%	46,00%
Educação Física	74	100,00%	63,51%	73	97,26%	47,95%	87	97,70%	78,16	113	96,46%	79,82%
EMRC	4	100,00%	100,00%	7	100,00%	100,00%	4	100,00%	100,00%	3	100,00%	100,00%
Filosofia	74	83,78%	41,89%	73	86,30%	42,47%	86	83,72%	36,05%	108	87,04%	50,00%
Físico e Química A	44	81,82%	50,00%	44	84,09%	47,73%	52	84,62%	44,23%	67	80,60%	37,04%
Inglês	57	89,47%	54,39%	46	84,78%	41,30%	56	98,21%	57,14%	32	93,75%	78,57%
Matemática A	53	77,36%	43,40%	54	87,04%	51,85%	67	74,63%	37,31%	81	59,26%	41,67%
Português	74	94,59%	40,54%	73	86,30%	26,03%	85	94,12%	32,94%	109	85,31%	29,03%
Espanho III	17	100,00%	88,24%	27	96,30%	96,30%	30	100,00%	100,00%	63	100,00%	92,06%
Espanhol II										12	100,00%	84,62%
Geografia A	30	93,33%	13,33%	23	91,30%	21,74%	24	95,83%	29,17%	38	68,42%	15,38%
História A	21	95,24%	38,10%	19	84,21%	42,11%	19	94,74%	21,05%	23	78,26%	50,00%
Literatura Portuguesa	21	76,19%	9,52%	19	73,68%	15,79%	19	78,95%	10,53%	13	100,00%	50,00%
Economia A	9	100,00%	77,78%	10	100,00%	50,00%	15	100,00%	46,67%	15	80,00%	33,33%
Geometria Descritiva A	--	--	--	4	100,00%	100,00%	5	100,00%	80,00%	11	100,00%	63,64%
História B	--	--	--	6	100,00%	50,00%	10	100,00%	30,00%			
MACS										10	50,00%	80,00%
	média	91,15%	51,94%	média	90,92%	52,55%	média	93,08%	49,29%	média	85,33%	58,20%

### Pontos fortes

1. Aumento do número de alunos em todas as disciplinas durante o quadriénio em análise.
2. 2016/17-2017/18 Subida da % de Sucesso nas disciplinas de Biologia, Educação Física e filosofia

### Pontos fracos

1. 2016/17-2017/18 Descida na % de Sucesso nas disciplinas Inglês, Física e Química, Matemática, Português e mais significativamente nas disciplinas de Geografia (27,41%), História (16,48%) e Economia A (20,00%).

2. Os baixos valores da % da Qualidade de Sucesso na disciplina de Geografia ao longo deste quadriênio (13,33%; 21,74%; 29,17%; 15,38%) valores este muito a baixo dos valores médios

#### 2.4.2 – Evolução dos resultados escolares do 11º ano de escolaridade [2014/15-2017/18]

**QUADRO 19** – Evolução dos resultados escolares do 11º ano de escolaridade

DISCIPLINAS	Ano letivo 2014/2015			Ano letivo 2015/2016			Ano letivo 2016/2017			Ano letivo 2017/2018		
	Nº Alunos	% Sucesso	% Qualidade sucesso	Nº Alunos	% Sucesso	% Qualidade sucesso	Nº Alunos	% Sucesso	% Qualidade sucesso	Nº Alunos	% Sucesso	% Qualidade sucesso
Biologia e Geologia	36	94,44%	36,11%	39	100,00%	58,97%	35	94,29%	48,57%	59	100,00%	50,00%
Educação Física	35	100,00%	62,86%	62	100,00%	67,74%	68	100,00%	73,53%	63	100,00%	89,72%
Espanhol III	--	--	--	13	100,00%	84,62%	30	100,00%	100,00%	27	100,00%	88,89%
Filosofia	35	88,57%	28,57%	62	96,77%	51,61%	67	98,51%	58,21%	106	98,11%	58,25%
Físico e Química A	45	91,11%	31,11%	39	89,74%	53,85%	43	79,07%	53,49%	67	97,01%	49,23%
História A	--	--	--	15	100,00%	60,00%	18	94,44%	55,56%	17	94,12%	40,00%
Inglês I	36	91,67%	41,67%	47	97,87%	63,83%	35	100,00%	77,14%	77	97,40%	72,31%
Literatura Portuguesa	--	--	--	15	93,33%	26,67%	17	100,00%	41,18%	16	100,00%	18,75%
Matemática A	36	91,67%	41,67%	45	86,27%	51,11%	49	83,67%	38,78%	86	80,24%	49,28%
Português	36	100,00%	30,56%	62	96,77%	40,32%	67	94,03%	29,85%	108	95,37%	29,70%
História B	--	--	--	--	--	--	6	100,00%	66,67%	19	89,47%	76,47%
EMRC	1	100,00%	100,00%	--	--	--	4	100,00%	100,00%	1	100,00%	100,00%
Geometria Descritiva A	--	--	--	--	--	--	4	100,00%	100,00%	5	100,00%	60,00%
Economia A	--	--	--	--	--	--	10	100,00%	20,00%	24	91,67%	54,55%
Geografia A	--	--	--	23	100,00%	39,13%	22	90,91%	9,09%	21	100,00%	33,33%
	média	94,68%	46,57%	média	96,76%	51,90%	média	95,66%	58,14%	média	96,23%	58,03%

#### Pontos fortes

- 2016/17-2017/18 Uma subida da média da % do Sucesso na disciplina de Biologia e Geologia e mais significativamente na disciplina de Física e Química (17,94%).
- A manutenção da % da Qualidade de Sucesso acima dos 50% no último triénio.

#### Pontos fracos

- 2016/17-2017/18 Uma descida da média da % do Sucesso nas disciplinas de Matemática e mais significativamente nas disciplinas de História (10,53%) e Economia A (8,33%).
- Os baixos valores da % da Qualidade de Sucesso na disciplina de Geografia ao longo deste triénio (39,13%; 9,09%; 33,33%) valores estes muito abaixo dos valores médios.

## 2.4.3 – Evolução dos resultados escolares do 12º ano de escolaridade [2014/15-2017/18]

QUADRO 20 – Evolução dos resultados escolares do 12º ano de escolaridade

DISCIPLINAS	Ano letivo 2014/2015			Ano letivo 2015/2016			Ano letivo 2016/2017			Ano letivo 2017/2018		
	Nº Alunos	% Sucesso	% Qualidade sucesso	Nº Alunos	% Sucesso	% Qualidade sucesso	Nº Alunos	% Sucesso	% Qualidade sucesso	Nº Alunos	% Sucesso	% Qualidade sucesso
Aplicações Informáticas B	41	100,00%	100,00%	32	100,00%	100,00%	61	100,00%	95,08%	73	100,00%	98,63%
Biologia	24	100,00%	41,67%	23	100,00%	52,17%	20	100,00%	95,00%	16	100,00%	75,00%
Educação Física	52	100,00%	78,85%	35	100,00%	97,14%	71	98,59%	84,51%	90	100,00%	80,22%
História A	10	70,00%	30,00%	--	--	--	16	100,00%	62,50%	22	100,00%	81,82%
Matemática A	45	84,44%	42,22%	39	92,31	38,46%	52	84,62%	50,00%	67	91,04%	40,98%
Português	52	86,54%	32,69%	38	100,00%	28,95%	70	95,71%	51,43%	90	96,67%	32,95%
Psicologia B	11	100,00%	90,91%	--	--	--	20	100,00%	100,00%	30	100,00%	100,00%
Química	12	100,00%	83,33%	17	100	94,12	16	100,00%	75,00%	20	100,00%	85,00%
Física	--	--	--	--	--	--	16	100,00%	68,75%	20	100,00%	90,00%
Economia C	--	--	--	--	--	--	15	100,00%	73,33%	26	100,00%	100,00%
Português Língua Não Materna	--	--	--	--	--	--	1	100,00%	0,00%	--	--	--
	média	92,62%	62,46%	média	98,72%	68,47%	média	98,08%	68,69%	média	98,77%	78,46%

Pontos fortes

1. 2014/15 – 2017/18 Globalmente há uma homogeneidade ao nível das % de sucesso e da qualidade de sucesso nas diversas disciplinas, apesar do aumento significativo de alunos neste ano de escolaridade.
2. 2017/18 Média da Qualidade de Sucesso (78,46%).
3. 2016/17 – 2017/18 Uma subida da média da % do Sucesso em todas as disciplinas.

Pontos fracos

1. 2016/17 – 2017/18 Uma descida da % da Qualidade de Sucesso nas disciplinas de Educação Física, e mais significativamente na de Biologia (20,00%), Matemática A (9,02%) e Português (18,48%).

## 2.4.4. Taxas de sucesso no Secundário Regular [2017/18].

QUADRO 21 – Taxas de sucesso no Secundário Regular (2017/18)<sup>2</sup>

ano	total Alunos	transitou	não transitou	cocluiu	não concluiu	Taxas de sucesso	
						AEOB	Nacional
10.º	116	87,76%	17,24%			82,05%	83,3%
11.º	113	97,35%	2,65%			97,35%	91,9%
12.º	104			82,69%	17,31%	82,69%	70,4%

Pontos Fortes

1. A taxa de sucesso do 11.º e 12.º ano é superior à média nacional.
2. A quantidade de alunos que concluíram o secundário.

Pontos fracos

1. O número de alunos que não transitaram no 10.º e 11.º anos.
2. O número de alunos que não concluíram o ES.
3. A taxa de sucesso no 10.º ano é inferior à média nacional.

2.4.5. Resultados dos exames nacionais do ensino secundário – 1ª Fase (alunos internos) – [2017/18]<sup>2</sup>

QUADRO 22 – Resultados dos exames e avaliação interna (alunos internos)

Disciplina	nº Alunos	Média de Classificações de Exame		Escola Secundária de Oliveira do Bairro			
		ESOB	Nacional	CIF ESOB	CIF Nacional	Diferença CIF - Exame	Taxa de Reprovação CFD
Biologia e Geologia	57	105	109	14,0	14,2	3,4	---
Geometria Descritiva A	5	157	114	16,0	15,3	0,3	---
Economia A	24	98	113	13,9	14,4	4,1	8,3%
Filosofia	15	109	111	13,5	13,9	2,7	6,7%
Física e Química	60	102	106	14,2	14,2	4	6,7%
Geografia A	14	124	116	13,1	13,3	0,8	---
História A	22	91	95	14,1	13,1	5	---
História B	18	107	123	14,2	14,6	3,5	5,6%
Literatura Portuguesa	13	124	103	12,2	13,3	-0,1	---
Matemática A	65	105	109	13,5	14,0	2,9	6,2%
Português	89	112	110	12,8	13,5	1,6	4,5%

<sup>2</sup> Taxas calculadas após a 1ª fase de exames nacionais

### Pontos fortes

1. A média das classificações de exame, nas disciplinas de Geometria Descritiva A, Geografia A, Literatura Portuguesa e Português superou a média das classificações a nível nacional.
2. As CIF's da ESOB variam apenas entre 1,0 a -1,1 Valores com os valores da CIF a nível Nacional.
3. As classificações dos exames na ESOB e da classificação Nacional variaram entre 43 pontos superiores e os 15 pontos inferiores.
4. As médias dos resultados obtidos em exame e na CIF vão ao encontro das médias nacionais.

### Pontos fracos

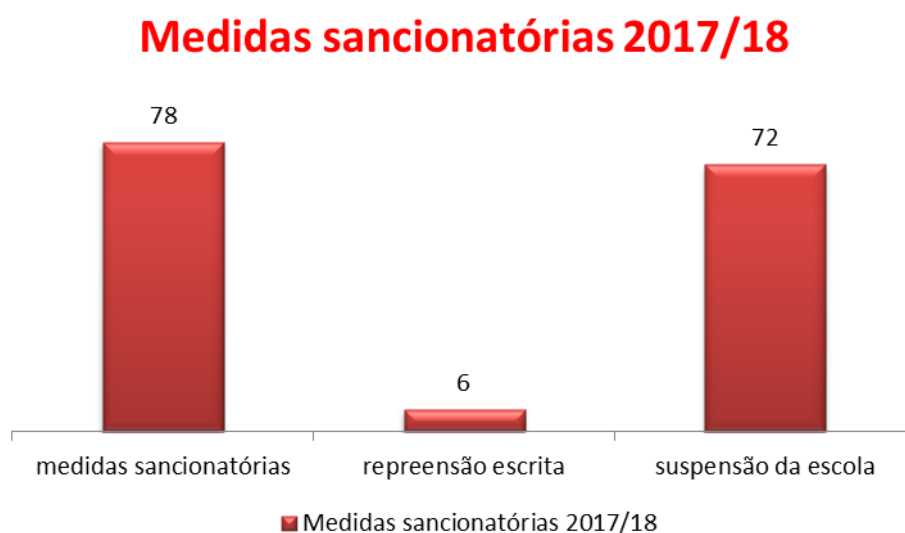
1. As disciplinas de Biologia e Geologia, Economia A, Filosofia, Física e Química, História A, História B e Matemática obtiveram classificação de exame inferior à média Nacional
2. A diferença entre a CIF e a nota de Exame foi superior a 3 valores nas disciplinas de Biologia e Geologia (3,4), Economia A (4,1), Física e Química (4,0), História A (5,0) e História B (3,5).
3. As taxas de retenção. nas disciplinas de Economia A, Filosofia, Física e Química, História B, Matemática e Português ainda apresentam taxas de retenção que variam entre os 4,5% e 8,3%.

### 3. (IN) DISCIPLINA

Na análise da eficácia no combate à indisciplina (Quadro 23), foi analisado o número de Processos e Medidas Disciplinares em todo o Agrupamento, por aluno, e a sua relação com os valores definidos no Plano de Melhoria.

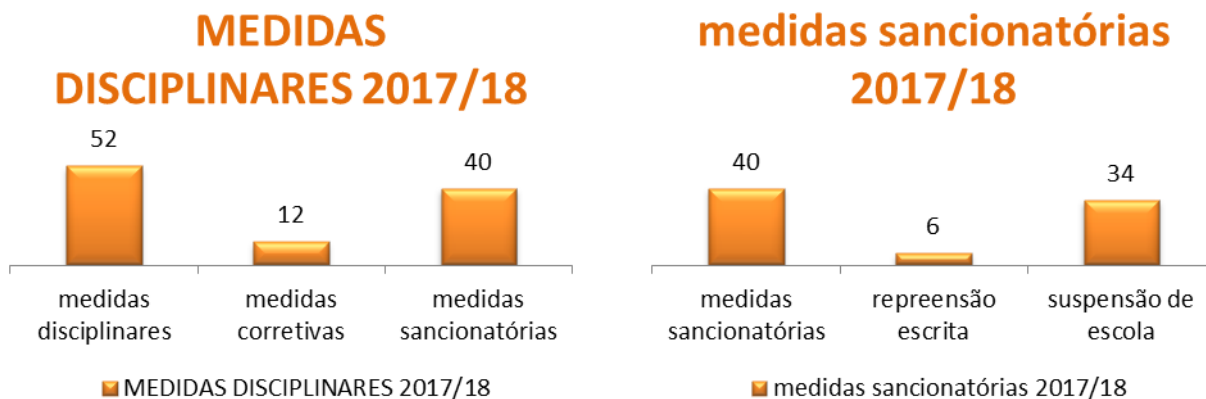
De referir que o Código Disciplinar do AEOB foi o documento orientador nesta matéria.

**QUADRO 23** – Processos Disciplinares



Relativamente ao combate à indisciplinas constatamos que o número de processos disciplinares é muito elevado, 90 processos, que originaram a aplicação de 78 medidas sancionatórias, traduzidas em 72 suspensões da escola e 6 repreensões escritas.

**QUADRO 24 – Medidas Disciplinares**



Quanto às medidas disciplinares, verificou-se que foram tomadas 52 medidas, das quais 12 foram correctivas e 40 sancionatórias. Destas medidas sancionatórias, 34 traduziram-se em suspensão da escola e 6 repreensões escritas.

Os números da indisciplina são bastante elevados, valores estes que acompanham os anos letivos anteriores, o que, conforme concluído nos diferentes relatórios, influencia negativamente o processo ensino-aprendizagem



#### 4. CONCLUSÃO

Apresentam-se seguidamente as principais conclusões da avaliação interna do Agrupamento de Escolas de Oliveira do Bairro:

No primeiro ano de implementação do Projeto de Autonomia e Flexibilidade Curricular (PAFC), como projeto piloto, no 1.º, 5.º, 7.º anos não se pode retirar uma conclusão dos resultados escolares vs aplicação do PAFC, por se tratar de um espaço temporal de um só ano letivo.

Do 1º ao 9º ano de escolaridade todas as disciplinas obtêm SUCESSO (70% dos alunos avaliados com 3/4/5 ou S/B/MB), com exceção da disciplina de Matemática no 9.º ano (68,24%).

O limiar da QUALIDADE (70% dos alunos avaliados com 4/5 ou B/MB) é atingido pelos alunos que terminam o 1.ºCiclo, à exceção das disciplinas de Português e Matemática nos 2º e 3.º ano de escolaridade.

A taxa de conclusão do 1º ciclo manteve-se estável ao longo do quadriénio, tendo neste ano letivo atingido os 100%, em linha com a taxa que se regista a nível nacional.

A taxa de conclusão do 2.º ciclo aumentou ao longo do triénio 2015/18 tendo sido sempre superior à que se verifica a nível nacional.

A taxa de conclusão do 3º ciclo aumentou no início do triénio 2015/18, mas diminuiu ligeiramente neste último ano.

A percentagem das classificações positivas e a média das classificações dos alunos nas provas finais de Português e Matemática estão iguais e superiores, respetivamente, aos valores registados a nível nacional.

Neste ano letivo 2017/18 o AEOB deparou-se com alguns constrangimentos na sua ação e que não estavam contemplados no início do mesmo ano letivo, tais como:

- Aumento inesperado da população escolar, em mais de 550 alunos, oriundos de todo o concelho;
- Problemas graves na organização dos transportes escolares, decorrentes do ponto anterior;
- Descontentamento dos alunos e famílias pelo fecho do colégio IPSB, o que nos trouxe graves problemas de contestação escolares e necessidade da aplicação de estratégias de inclusão;
- Desmotivação de docentes, motivada essencialmente pelo seu descontentamento em relação ao congelamento da carreira;
- Constrangimentos no encerramento do ano letivo, na sequência das greves às avaliações;
- Absentismo do PND;
- Desvalorização da escola pelas famílias;
- Intolerância dos encarregados de educação e desrespeito pelos agentes educativos;
- Não aceitação da Candidatura ao Programa Qualifica.

Apesar de todos os problemas iniciais, a resposta do AEOB foi positiva, pois foram utilizadas diversas estratégias para acolhimento aos alunos novos, que passaram pela disponibilidade para ouvir, clarificar, resiliência de todo o PD e PND e competência profissional. Toda a comunidade

escolar, incluindo os alunos antigos e as Associações de Pais, se esforçaram por mostrar que os novos eram bem recebidos, incluí-los e, deste modo, manter as metas iniciais.

Quanto à comunidade cigana, o AEOB promoveu várias reuniões e sessões de trabalho com as autoridades locais, órgãos autárquicos, Comissão de Proteção de Crianças e Jovens, Escola Segura, Centro de Saúde e Rede Social, procurando em conjunto atenuar os problemas causados por estas famílias, sobretudo a nível de absentismo e criminalidade. Foi reconhecido ao agrupamento o sucesso com a inserção no mundo do trabalho do primeiro ex-aluno de etnia cigana.

Relativamente às metas definidas no Projeto Educativo em relação **Operacionalização do projeto Educativo**, no capítulo da *promoção do Sucesso de Qualidade*, para o ano letivo 2017/18, em que se propunham a aumentar em 5% a Qualidade de Sucesso, esta meta foi claramente atingida para este ano letivo. Quanto à meta de aumentar a média das classificações internas em 2017/18 e igualar às médias nacionais, também foi amplamente conseguido.

No inquérito realizado à Comunidade Educativa onde se abordou a execução do Plano anual de Atividade, foi também bastante esclarecedor, onde por exemplo, se identificaram algumas lacunas na comunicação das atividades com a antecedência devida.

A Equipa de Avaliação Interna irá monitorizar, durante este triénio, a execução/aplicação do Projeto Educativo, nomeadamente nos pontos:

- Nível de consecução dos objetivos;
- Grau de desenvolvimento das estratégias;
- Nível das metas atingidas;
- Grau de satisfação dos intervenientes;

O AEOB cumpriu as metas definidas no Projeto Educativo para este primeiro ano de vigência do mesmo.

## 5. PROPOSTAS DE MELHORIA

Ao longo do próximo ano letivo 2018/19, o Agrupamento centrará os seus esforços de melhoria na conceção das atividades previstas no Plano de Ação Estratégica de Promoção do Sucesso Escolar, e assim sendo, passamos a indicar as propostas de melhoria:

- i) Promover a disciplina;
- ii) Melhorar a articulação entre ciclos;
- iii) Melhorar o trabalho colaborativo:
  - troca de experiências;
  - transmissão de conhecimentos das formações em que participam PD e PND;
- iv) Melhorar os procedimentos ensino-aprendizagem;
- v) Promoção da educação parental;
- vi) Melhorar a comunicação com o exterior (Maior divulgação das atividades do Agrupamento nos meios de comunicação local, sítio da escola na internet e nos próprios estabelecimentos escolares);
- vii) Continuar a proporcionar horários com tempos comuns para reuniões (tarde livre para todos os docentes);
- viii) Proporcionar formação especializada, no nosso agrupamento, para pessoal docente e não docente;
- ix) Exigir junto da CMOB a contratação de mais assistentes operacionais.

## 6. PLANO DE TRABALHO DA EQUIPA DA AVALIAÇÃO INTERNA PARA 2018/2019

Dando continuidade ao trabalho que tem vindo a ser desenvolvido e tendo presente as disposições do CAPITULO II, artigo 6.º da Lei nº 31/2002 de 20 de dezembro, a Equipa de Avaliação Interna do AEOB, estruturará a sua ação de avaliação em torno da concretização dos objetivos seguintes:

- a) o grau de concretização do Projeto Educativo e o modo como se prepara e concretiza;
- b) a educação, o ensino e as aprendizagens dos alunos, tendo em conta as suas características específicas;
- c) o nível de execução das atividades e a sua capacidade de contribuir para a integração social, para a concretização das aprendizagens e para a formação integral dos alunos;
- d) o desempenho dos órgãos de gestão do Agrupamento e das estruturas educativas;
- e) o sucesso escolar e a evolução das aprendizagens escolares dos alunos;
- f) a prática de uma cultura de colaboração entre os membros da comunidade educativa;
- g) a inclusão de alunos, PD e PND
- h) inclusão da apreciação do Ensino Profissional no relatório

Para concretizar os objetivos referidos, a equipa de avaliação fará incidir o seu esforço na análise das seguintes dimensões da vida do Agrupamento:

- i) avaliação dos resultados escolares e do sucesso académico dos alunos;
- ii) concretização do Projeto Educativo;
- iii) culturas de Gestão e de Administração, Clima e Ambiente Educativo e Relação entre o Agrupamento e a comunidade.

**A Equipa de Avaliação Interna**

Julho de 2018

## SIGLAS UTILIZADAS

AEOB	Agrupamento de Escolas de Oliveira do Bairro
CIF	Classificação interna de Frequência
EBO	Escola Básica Dr. Fernando Peixinho
EBOB	Escola Básica Dr. Acácio de Azevedo
EPE	Educação Pré-escolar
GAA	Gabinete de Apoio ao Aluno
ES	Ensino Secundário
EP	Ensino Profissional
ME	Ministério da Educação
PAA	Plano Anual de Atividades
PD	Pessoal Docente
PE	Projeto Educativo
PND	Pessoal Não Docente
%	Porcentagem